

INFORMACJA

**o stanie bezpieczeństwa i porządku publicznego na terenie Powiatu Kłobuckiego za okres
od 01.01.2014 roku do 31.12.2014 roku**

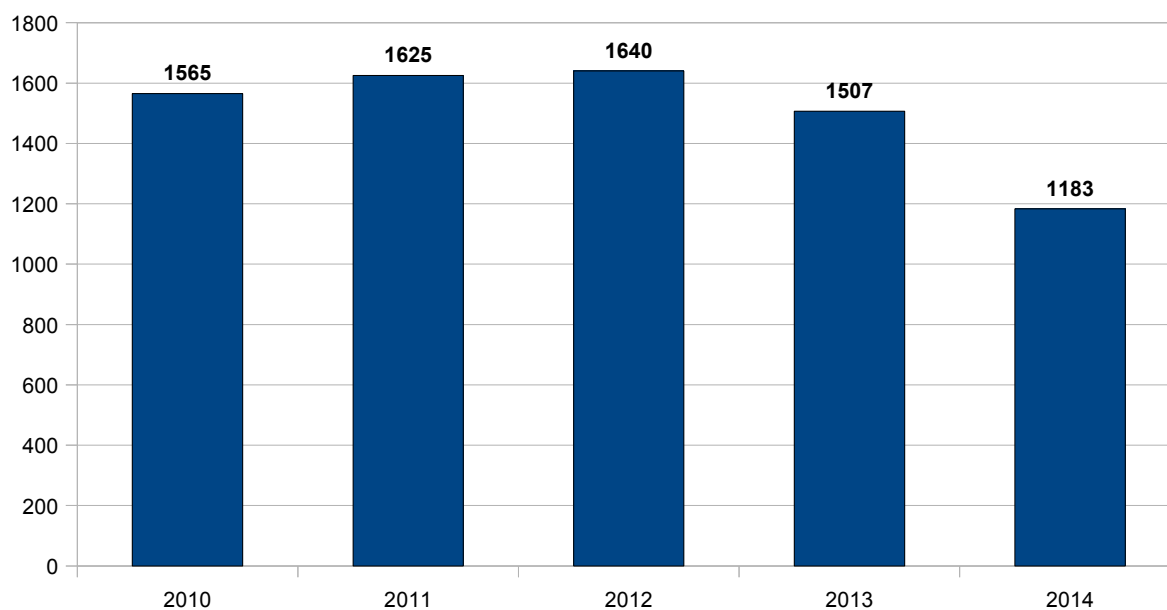
ZAGROŻENIE PRZESTĘPCZOŚCIĄ

W 2014 roku w Komendzie Powiatowej Policji w Kłobucku zostało wszczętych ogółem 1183 postępowań przygotowawczych w sprawach o popełnienie przestępstw tj. o 324 postępowania mniej niż w 2013 roku (1507), co dało wskaźnik dynamiki na poziomie 78,5 %.

Poziom ilości wszczęć na przestrzeni lat od 2010 roku do 2014 roku zobrazowano na wykresie nr 1.

Wykres nr 1

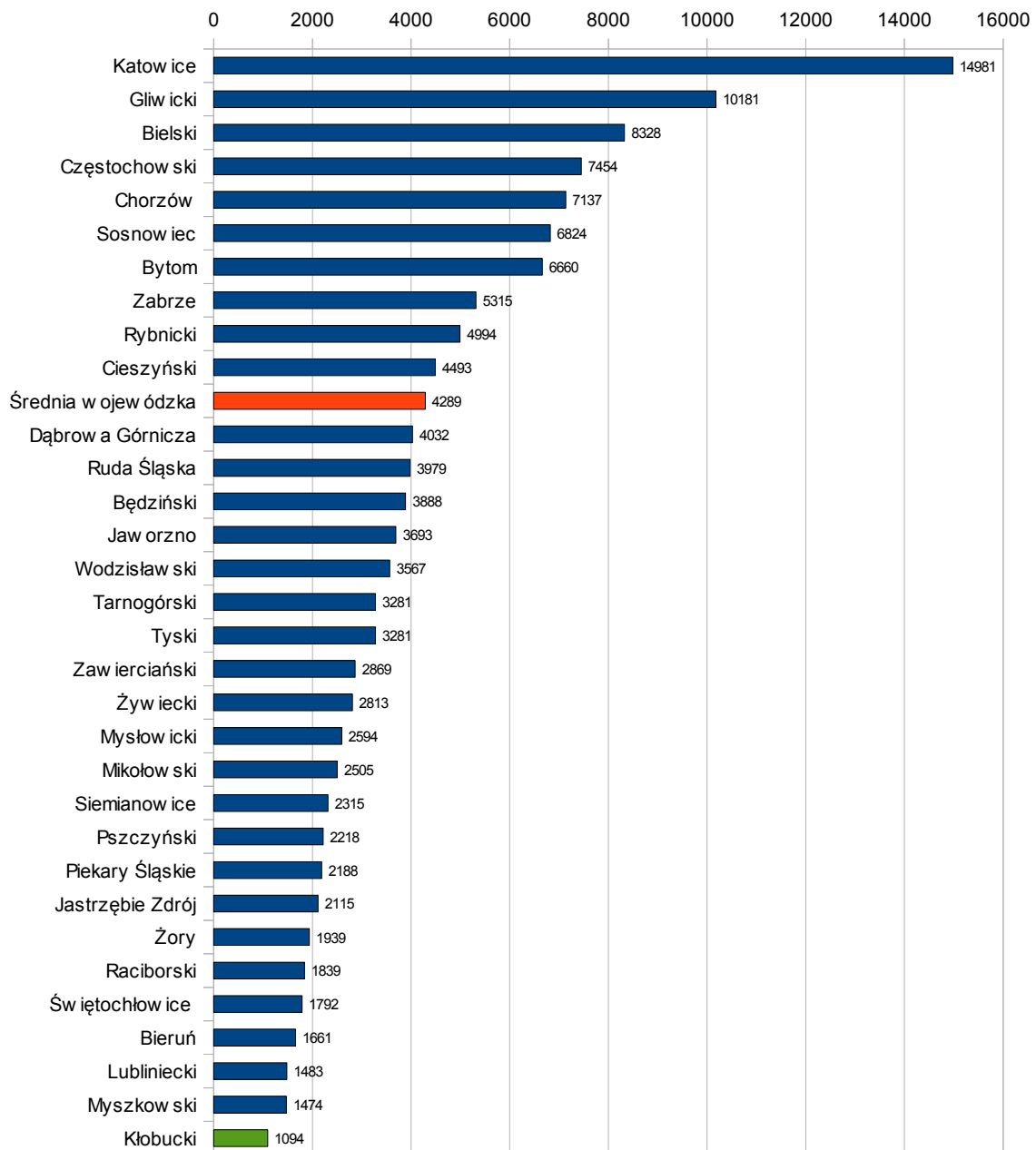
Postępowania wszczęte ogółem - POWIAT



W 2014 roku zarejestrowano 1094 przestępstwa stwierdzone, co w porównaniu do roku poprzedniego (1558) oznacza mniej o 464. W skali województwa to najniższy wskaźnik. Skalę zagrożenia na tle średniej wojewódzkiej oraz w porównaniu do innych jednostek zobrazowano na wykresie nr 2.

Wykres nr 2

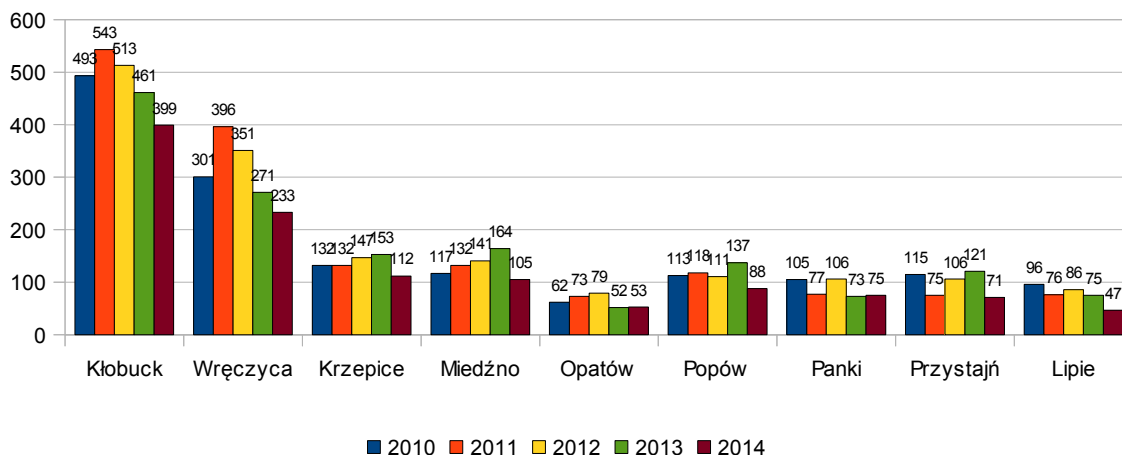
Ilość przestępstw stwierdzonych w 2014 roku



Poziom zagrożenia ilością wszczętych postępowań w powiecie w rozbiciu na obszary poszczególnych gmin w latach 2010 do 2014 przedstawiono na wykresie nr 3.

Wykres nr 3

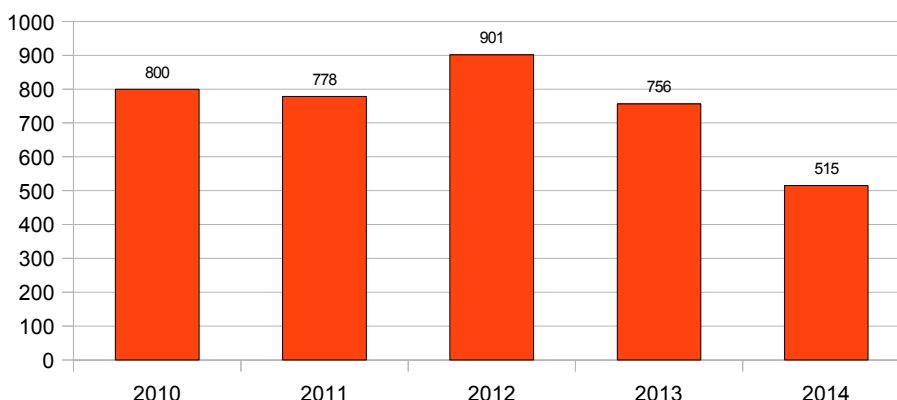
Postępowanie wszczęte ogólnie



W kategoriach przestępstw kryminalnych w 2014 roku w Komendzie Powiatowej Policji w Kłobucku wszczęto 593 postępowania przygotowawcze tj. mniej o 144 w stosunku do roku poprzedniego, w których zostało stwierdzonych 515 czynów przestępczych (w roku 2013 - 756). Rozmiar zagrożenia ilością stwierdzonych przestępstw kryminalnych w latach 2010 do 2014 na terenie powiatu przedstawiono na wykresie nr 4.

Wykres nr 4

Przestępstwa stwierdzone - kryminalne



Pod względem ogólnej wykrywalności w 2014 roku osiągnięty został wskaźnik 81,1 % przy średniej wojewódzkiej 69,9 % i jest to 5 najlepszy wynik w województwie. Natomiast wskaźnik wykrywalności przestępstw o charakterze kryminalnym osiągnięto również na dobrym poziomie 66,2% przy średniej wojewódzkiej 56,8 %.

W 2014 roku ustalono 665 podejrzanych, natomiast w roku ubiegłym 919 tj. mniej o 254. Wobec 6 podejrzanych sąd zastosował środki zapobiegawcze w postaci tymczasowych aresztowań (w roku ubiegłym było również 6 aresztowanych).

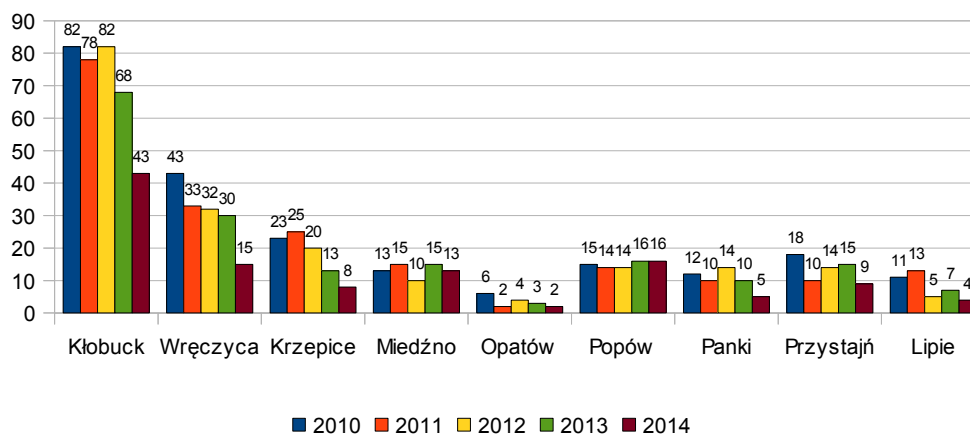
Przytoczone ogólne dane statystyczne za 2014 rok wykazują tendencje spadkowe szczególnie w zakresie wszczętych postępowań przygotowawczych. Odnosząc się do ilości wszczęć na przestrzeni ostatnich kilku lat wynika, że stan bezpieczeństwa i porządku publicznego na terenie powiatu kłobuckiego ulega systematycznej poprawie.

Wysoki poziom wykrycia popełnianych przestępstw na terenie powiatu i najniższy w województwie wskaźnik ilości wszczętych postępowań i przestępstw stwierdzonych w przeliczeniu na 10 tysięcy mieszkańców upoważnia do stwierdzenia, że stan bezpieczeństwa i porządku publicznego utrzymuje się na wysokim poziomie.

Charakterystykę zagrożenia w latach 2010 - 2014 w wybranych kategoriach na obszarach poszczególnych gmin powiatu kłobuckiego przedstawiono na wykresach od nr 5 do nr 17.

Wykres nr 5

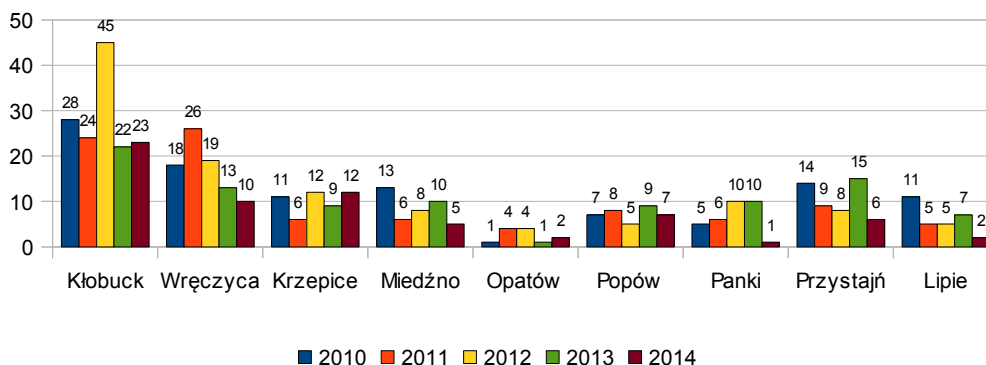
Postępowania wszczęte przeciwko mieniu - kradzieże



W 2014 roku zostało wszczętych 115 postępowań w sprawach kradzieży cudzej rzeczy tj. o 67 mniej niż w 2013 roku. Najwyższe zagrożenie tego rodzaju przestępczością utrzymuje się na terenie gminy Kłobuck i Wręczyca Wielka, najniższe zaś na terenie gminy Opatów i Lipie.

Wykres nr 6

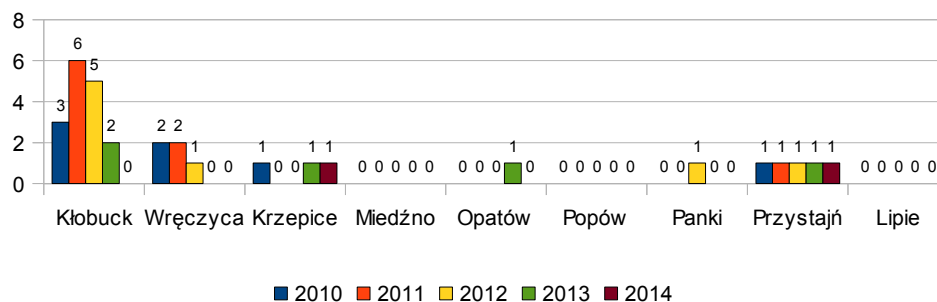
Postępowania wszczęte przeciwko mieniu - kradzieże z włamaniem



W kategorii kradzieży z włamaniem w 2014 roku zarejestrowano 68 wszczęć i jest to w porównaniu do roku poprzedniego mniej o 28 przypadków. Znaczący spadek przestępczości związanej z włamaniami nastąpił na terenie gminy Panki, a także na terenie gminy Miedźno, Przystajń i Lipie.

Wykres nr 7

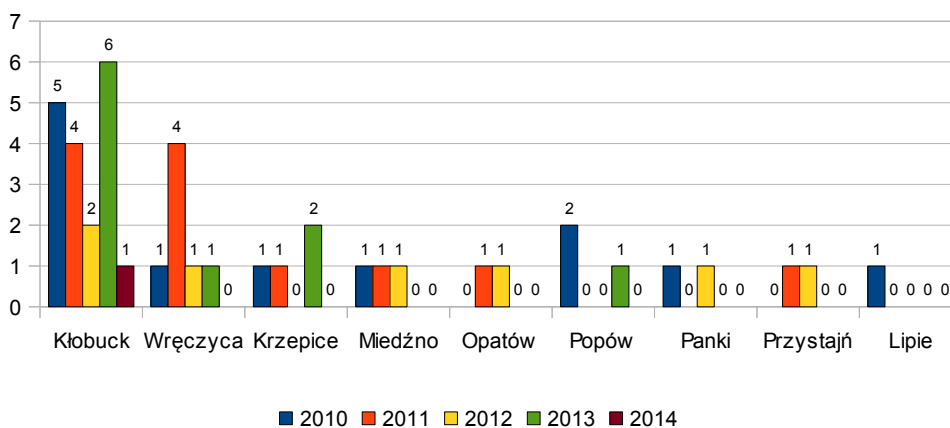
Postępowania wszczęte przeciwko mieniu - kradzież i kradzież z włamaniem do samochodu



W 2014 roku zgłoszono 2 przypadki przestępstw kradzieży pojazdów mechanicznych tj. mniej o trzy przypadki niż w 2013 roku, w których stwierdzono popełnienie 2 przestępstw, osiągając wskaźnik wykrycia na poziomie 100 %.

Wykres nr 8

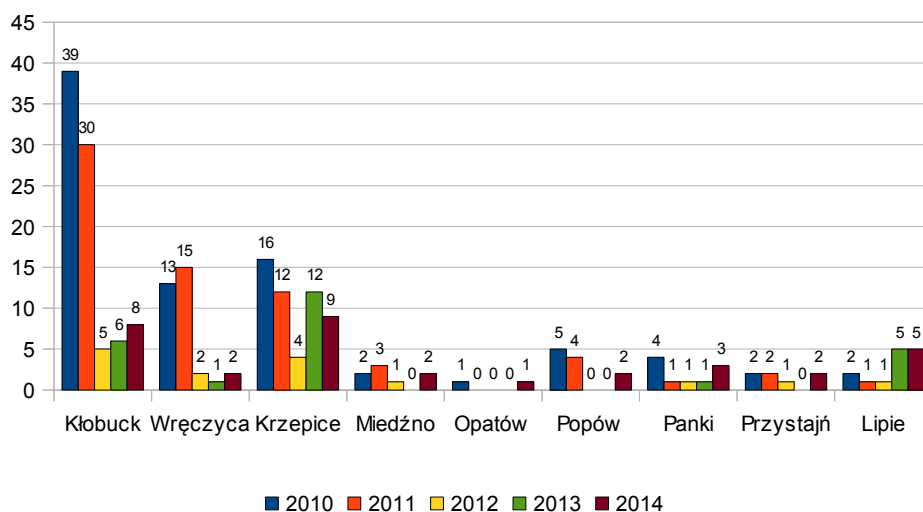
Postępowania wszczęte przeciwko mieniu - rozbój



W 2014 roku wszczęto 1 postępowanie w sprawie rozboju, tj. mniej o 9 niż w 2013 roku. Skala zagrożenia tego rodzaju przestępstwami jest niska i na obszarach niektórych gmin w ostatnich 2 latach nie wystąpiła w ogóle.

Wykres nr 9

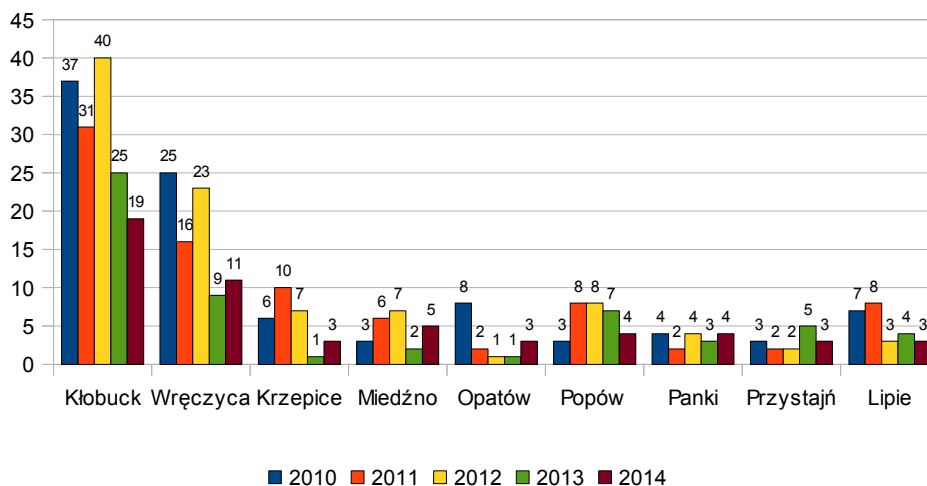
Przestępstwa wszczęte przeciwko mieniu - oszustwo



W 2014 roku wszczęto 34 postępowania o oszustwa tj. więcej o 9 niż w 2013 roku (25).

Wykres nr 10

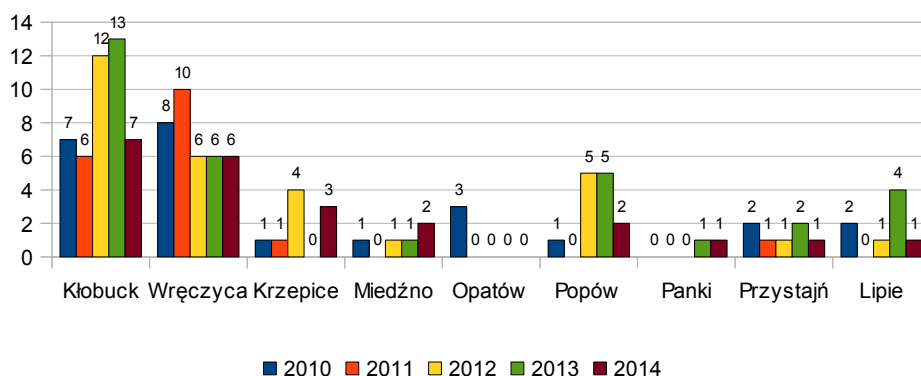
Postępowania wszczęte przeciwko mieniu - zniszczenie mienia



W wymienionej kategorii w 2014 roku wszczęto 54 postępowania, tj. o 10 mniej jak w okresie roku ubiegłego. Niewielkie wzrosty zanotowano na terenach gmin Wręczyca Wielka, Krzepice, Miedźno i Opatów.

Wykres nr 11

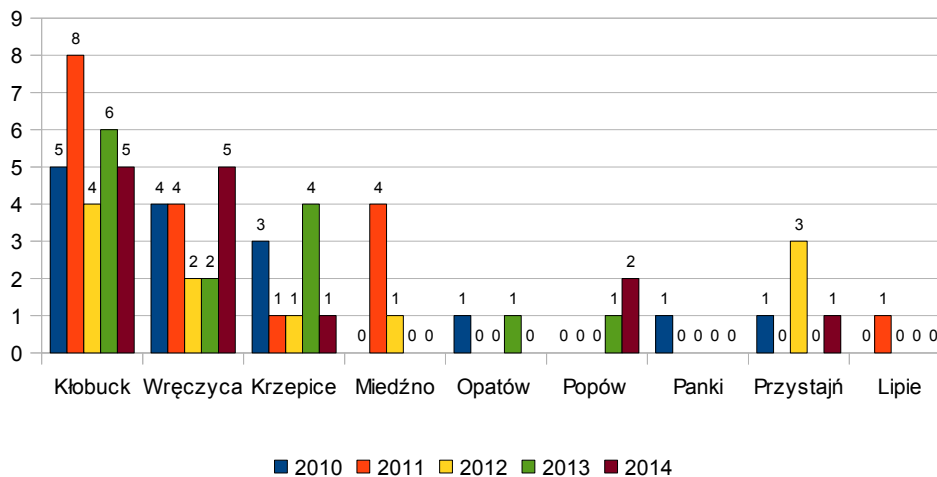
Postępowania wszczęte przeciwko życiu i zdrowiu - uszkodzenie ciała



Za okres 2014 rok zarejestrowano 23 przypadki wszczęć w kategorii przestępstw przeciwko życiu i zdrowiu – uszkodzenia ciała tj. o 9 mniej niż w 2013 roku.

Wykres nr 12

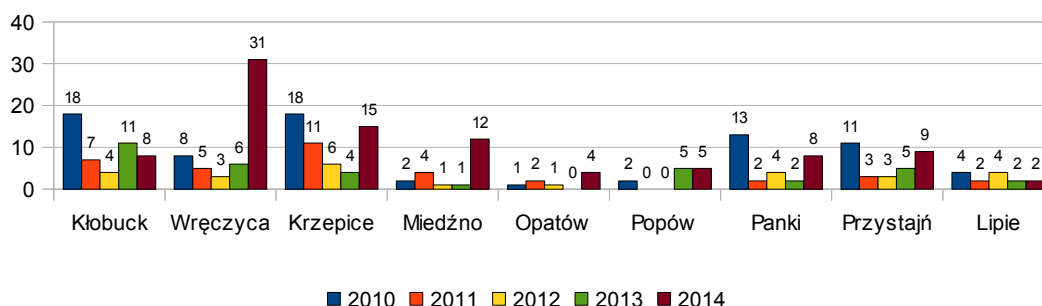
Postępowania wszczęte przeciwko życiu i zdrowiu - bójka i pobicie



W 2014 roku zostało wszczętych 14 postępowań w kategorii bójek i pobic tj. więcej o 1 w porównaniu do roku poprzedniego. W odniesieniu do roku poprzedniego na terenie gminy Miedźno, Opatów oraz Panki oraz Lipie nie odnotowano tego typu przestępstw.

Wykres nr 13

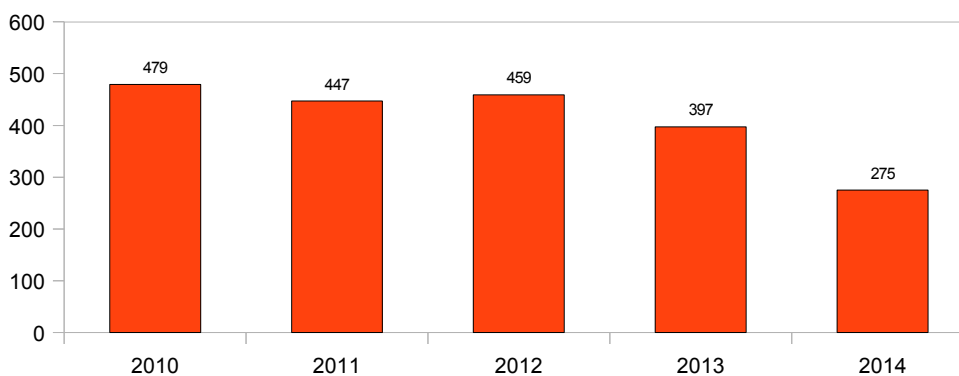
Postępowania przeciwko wymiarowi sprawiedliwości - naruszenie zakazu sądowego



Oceniając zagrożenie przez pryzmat kategorii przestępstw mających największy wpływ na poczucie bezpieczeństwa mieszkańców – przestępstwa z tzw. **siedmiu kategorii** (kradzieże, kradzieże z włamaniem, kradzieże samochodów, przestępstwa rozbójnicze, bójki i pobicia, uszczerbek na zdrowiu, uszkodzenie mienia) należy stwierdzić, że w 2014 roku odnotowano 275 wszczęć tj. mniej o 122 w porównaniu do roku 2013 roku. Wykrywalność wyniosła 42,3%. Na przestrzeni lat 2010 do 2014 skalę zagrożenia tego rodzaju przestępczością przedstawiono na wykresie nr 14.

Wykres nr 14

Zagrożenie przestępczością w siedmiu kategoriach - Powiat

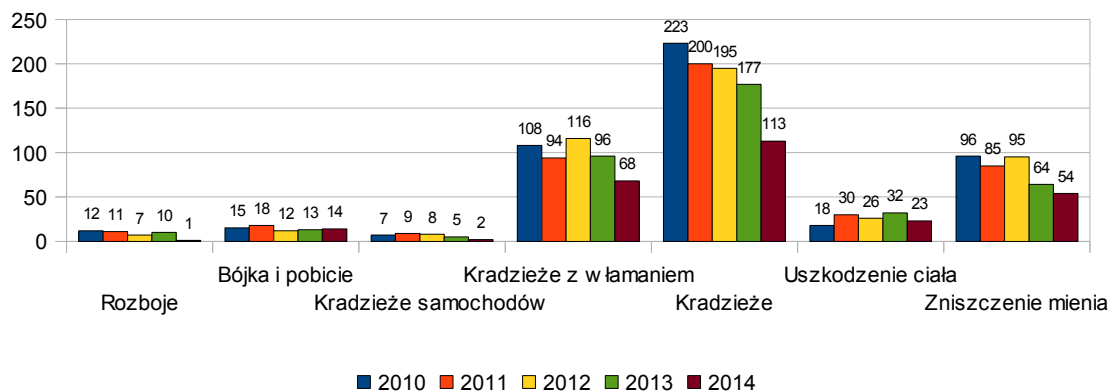


Z przedstawionych danych wynika, że od 2012 roku występuje trend spadkowy.

Zagrożenie w poszczególnych siedmiu kategoriach przestępstw i tendencje w latach 2010, 2011 i 2012, 2013 i 2014 na terenie działania KPP w Kłobucku przedstawiono na wykresie nr 15.

Wykres nr 15

Zagrożenie przestępczością w siedmiu kategoriach mających wpływ na poczucie bezpieczeństwa na terenie gminy powiatu kłobuckiego w latach 2010 - 2014 - postępowania wszczęte



W analizowanym okresie 2014 roku w porównaniu do roku poprzedniego odnotowano jedynie wzrost o 1 postępowanie w kategorii bójka i pobicie. W pozostałych kategoriach zarejestrowano spadki do roku ubiegłego i lat poprzednich.

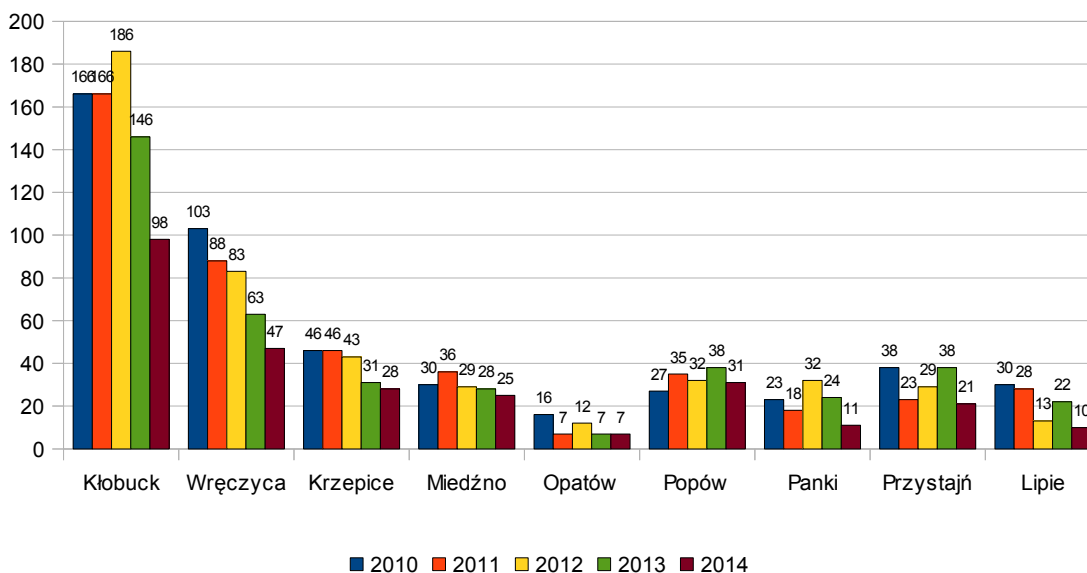
Najwięcej przestępstw zostało zgłoszonych w kategorii kradzieży i kradzieży z włamaniem oraz zniszczenia mienia. Najczęściej w 2014 roku sprawcy włamywali się do zabudowań gospodarczych i domów mieszkalnych i letniskowych.

W przestępstwach przeciwko mieniu, łupem złodziei najczęściej stawały się przedmioty takie jak: metale kolorowe pochodzące z infrastruktury kolejowej, drogowej i telekomunikacyjnej, sprzęt elektroniczny, elektronarzędzia, wyroby tytoniowe, alkoholowe, biżuteria, pieniądze, sprzęt elektroniczny.

Rozmiary zagrożenia tego rodzaju przestępczością w tzw. 7 kategoriach na obszarach poszczególnych gmin powiatu przedstawiono na wykresie nr 16

Wykres nr 16

Zagrożenie przestępczością w siedmiu kategoriach na terenie gmin powiatu kłobuckiego w latach 2010 - 2014



W 2014 roku w stosunku do poprzedniego roku odnotowano znaczny spadek wszczętych postępowań w zakresie 7 kategorii przestępstw, aż o 30,7%. Z przytoczonych wyżej danych wynika, że największe spadki zaistniały na terenie gminy Przystajń, Lipie i Kłobuck bo aż odpowiednio 44,8%, 54,6%, 32,9 %.

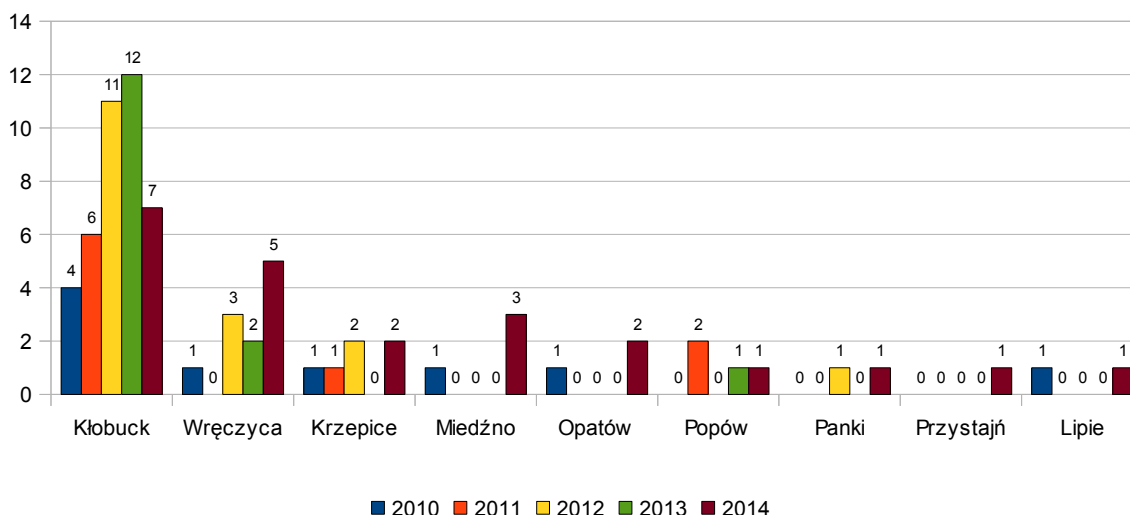
PRZESTĘPSTWA NARKOTYKOWE

W 2014 roku wszczęto 23 postępowania (o 8 więcej niż w 2013 roku) z Ustawy o przeciwdziałaniu narkomanii, w których stwierdzono 44 czyny (rok ubiegły 76). Ujawniono 23 podejrzanych, w tym 7 czynów popełniło 3 nieletnich.

Skala tego zjawiska największa jest na terenie gminy Kłobuck (7 wszczętych postępowań przygotowawczych). Wzrastająca ilość postępowań w całym powiecie świadczy, iż problem posiadania i handlu narkotykami nie jest nam obcy i posiadamy coraz lepsze rozpoznanie.

Wykres nr 17

Postępowania wszczęte - narkotykowe



W 2014 roku KPP w Kłobucku wszczęła 106 spraw poszukiwawczych (8 na podstawie listu gończego i 98 do ustalenia miejsca pobytu). Łącznie ze sprawami z lat ubiegłych było w prowadzeniu 151 spraw, z czego 84 zostało zrealizowanych w tym zatrzymano 5 osób poszukiwanych z listami gończymi.

W 2014 roku policjanci Komendy Powiatowej Policji w Kłobucku na 292 zgłoszenia spośród wybranych 7 kategorii przestępstw kryminalnych, w 69 przypadkach zatrzymali 91 sprawców w bezpośrednim pościgu lub na gorącym uczynku.

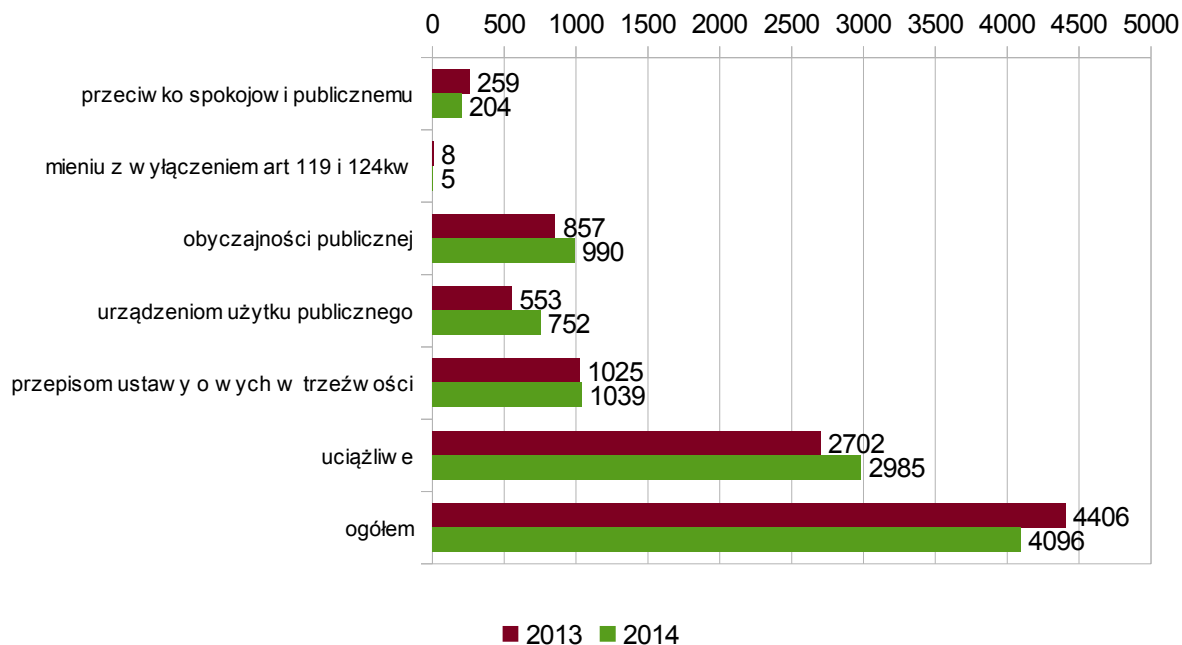
ZAGROŻENIE WYKROCZENIAMI

Na terenie powiatu kłobuckiego w 2014 roku zostało ujawnionych ogółem 14660 wykroczeń, tj. więcej o 2416 niż w 2013 roku (12244). Policjanci prewencji ujawnili 5962 wykroczeń, tj. więcej o 1637 niż w 2013 roku (4325) natomiast policjanci ruchu drogowego 7717 tj. więcej o 185 niż w 2013 roku (7532).

Policjanci służby patrolowej ujawnili 4096 wykroczeń, w tym 2985 wykroczeń szczególnie uciążliwych, więcej o 283 wykroczenia niż w 2013 roku.

Wykres nr 18

Reakcja policjantów służby patrolowej KPP w Kłobucku na wykroczenia w latach 2013 i 2014



Za popełnione wykroczenia nałożono 10163 mandaty karne, tj. więcej o 590 jak w 2013 roku (9573), w 894 przypadkach skierowano wnioski o ukaranie do Sądu, tj. więcej o 321 niż w roku poprzednim (573), w 3156 przypadkach zastosowano środki oddziaływania pozakarnego w postaci pouczeń, a w 339 po przeprowadzeniu czynności wyjaśniających odstąpiono od skierowania sprawy do Sądu.

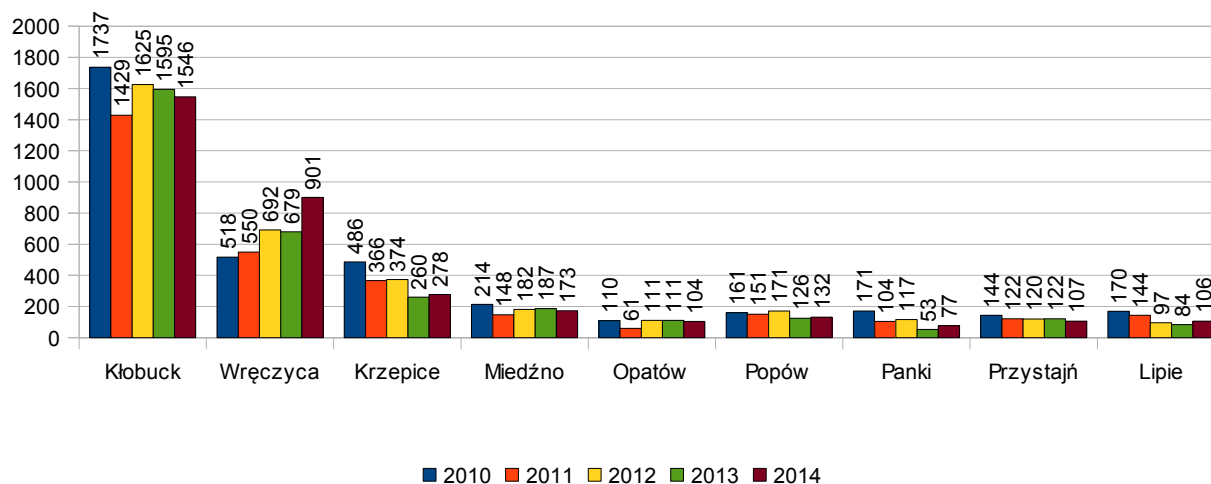
W 2014 roku najczęściej ujawnionych zostało wykroczeń przeciwko bezpieczeństwu i porządkowi w komunikacji 8890 – tj. więcej o 626 niż w 2013 roku (8264). Następnie wykroczeń przeciwko ustawie o wychowaniu w trzeźwości 1603 tj. więcej o 474 jak w 2013 roku (1129), obyczajności publicznej 1486 tj. więcej o 589 niż w 2013 roku (897), urządzeniom użytku publicznego 1347 tj. więcej o 529 jak w 2013 roku (818).

Ogólnie policjanci prewencji w 2014 roku w sprawach o popełniane wykroczeń nałożyli 3307 mandatów karnych, a w 894 przypadkach przeprowadzili czynności wyjaśniające. W porównaniu do roku poprzedniego jest to więcej o 387 wykroczeń.

Zagrożenie wykroczeniami na poszczególnych obszarach gmin powiatu na podstawie analiz stanu bezpieczeństwa sporządzanych na potrzeby służby patrolowej ujawnionych przez policjantów prewencji w latach 2010-2014 zakończonych nałożeniem mandatu karnego lub w ramach czynności wyjaśniających przedstawiono na wykresie nr 19 (dane nie zawierają wykroczeń z zakresu ruchu drogowego).

Wykres nr 19

**Zagrożenie wykroczeniami ujawnionymi przez policjantów prewencji
na terenie gmin powiatu kłobuckiego w latach 2010 - 2014
(postępowanie mandatowe, czynności wyjaśniające)**



Geografia zagrożenia wykroczeniami na terenie powiatu kształtuje się podobnie jak w przypadku przestępstw i skupia się na obszarach najgęściej zaludnionych. Kumuluje się głównie na terenie miasta i gminy Kłobuck, gminy Wręczyca Wielka oraz miasta i gminy Krzepice.

Znajduje to odzwierciedlenie w planowaniu i organizowaniu służby patrolowej. Ujawnianie większej ilości wykroczeń należy tłumaczyć nie tylko wzrostem zagrożenia, ale nade wszystko wzrostem aktywności policjantów, kategorycznej reakcji na wykroczenia oraz większej ilości policjantów kierowanych do służby na skutek systematycznego uzupełnianiem stanów osobowych jednostki.

CZAS REAKCJI NA ZDARZENIE

Priorytetowym zadaniem dla kłobuckiej Policji w 2014 roku było maksymalne ograniczenie czasu reakcji na zgłaszane zdarzenie.

Średnie czasy Ilość zgłoszeń	Czas reakcji teren wiejski	Ilość zgłoszeń teren wiejski	Czas reakcji teren miejski	Ilość zgłoszeń teren miejski
KP Krzepice				
2014	11:51	1280	7:02	472
2013	15:38	1217	9:21	463
KPP Kłobuck				
2014	11:40	2174	7:47	2333
2013	12:47	2804	7:07	2149
Powiat				
2014	11:45	3454	7:35	2805
2013	13:37	4023	8:01	2615

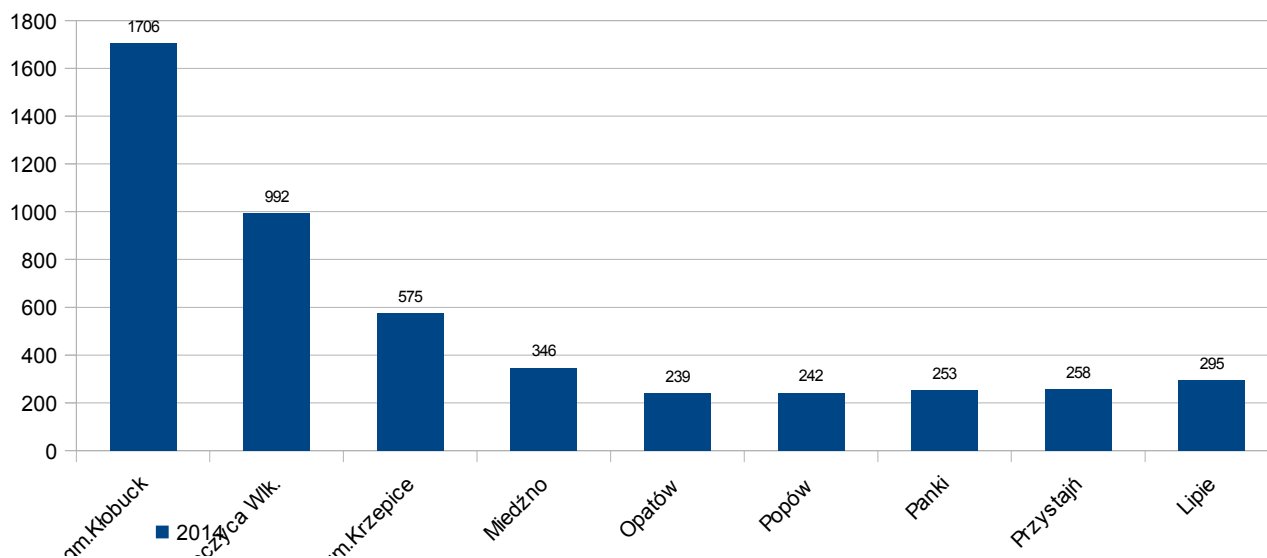
Czas reakcji na zgłoszenia obywateli uległy wyraźnej poprawie i zostały skrócone w porównaniu do 2013 roku. Wpływ na taki stan rzeczy miał z pewnością fakt skierowania większej liczby policjantów do zadań w terenie, jak i właściwa dyslokacja sił i środków obejmująca rejon całego powiatu.

INTERWENCJE POLICJI

W 2014 roku na terenie powiatu kłobuckiego odnotowano łącznie 4906 interwencji. Najwięcej interwencji zostało przeprowadzonych na terenie miasta i gminy Kłobuck, gminy Wręczyca Wielka oraz miasta i gminy Krzepice. Najmniej interwencji odnotowano na terenie gminy Opatów.

Wykres nr 20

Geografia zagrożeń interwencjami zarejestrowanymi na terenie poszczególnych gmiń powiatu kłobuckiego w 2014 roku



Na ogólną liczbę 1119 przestępstw zarejestrowanych w systemach informatycznych Policji, w 545 przypadkach zatrzymano 588 sprawców przestępstw tj.:

- nietrzeźwych kierujących - 239
- kryminalnych - 318
- gospodarczych - 9
- innych - 22

BEZPIECZEŃSTWO W RUCHU DROGOWYM

W okresie 2014 roku na drogach powiatu kłobuckiego zaistniało 45 wypadków drogowych, w których śmierć poniosło 12 osób, odnotowano 603 kolizje drogowe oraz 46 osób zostało rannych w wypadkach drogowych.

W porównaniu do 2013 roku nastąpił spadek wypadków drogowych o 5, spadek liczby kolizji drogowych o 11, spadek w ogólnej liczbie osób rannych o 8. Nastąpił jednak wzrost w ogólnej liczbie osób zabitych o 2.

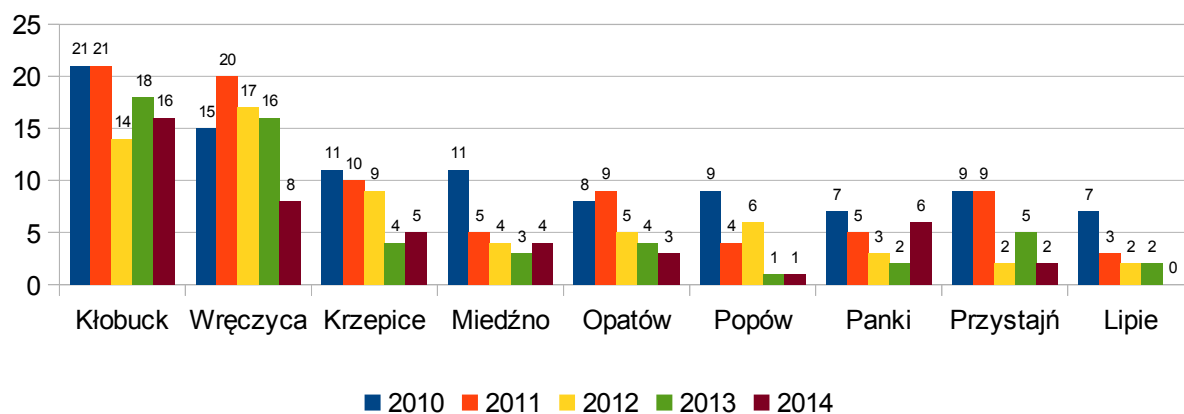
Zagrożenie na drogach w rejonach poszczególnych gmin powiatu kłobuckiego w 2014 roku

GMINA	<i>WYPADKI</i>	<i>KOLIZJE</i>	<i>ZABICI</i>	<i>RANNI</i>
<i>KŁOBUCK</i>	16	230	6	17
<i>WRĘCZYCA</i>	8	110	-	10
<i>KRZEPICE</i>	5	79	1	6
<i>MIEDŹNO</i>	4	42	1	5
<i>OPATÓW</i>	3	33	1	2
<i>POPÓW</i>	1	28	1	-
<i>PANKI</i>	6	34	1	5
<i>LIPIE</i>	-	25	-	-
<i>PRYZYSTAJŃ</i>	2	22	1	1
POWIAT	45	603	12	46

Najwyższe zagrożenie zdarzeniami drogowymi oraz ich skutkami występuje na terenie miasta i gminy Kłobuck, gminy Wręczyca Wielka.

Wykres nr 21

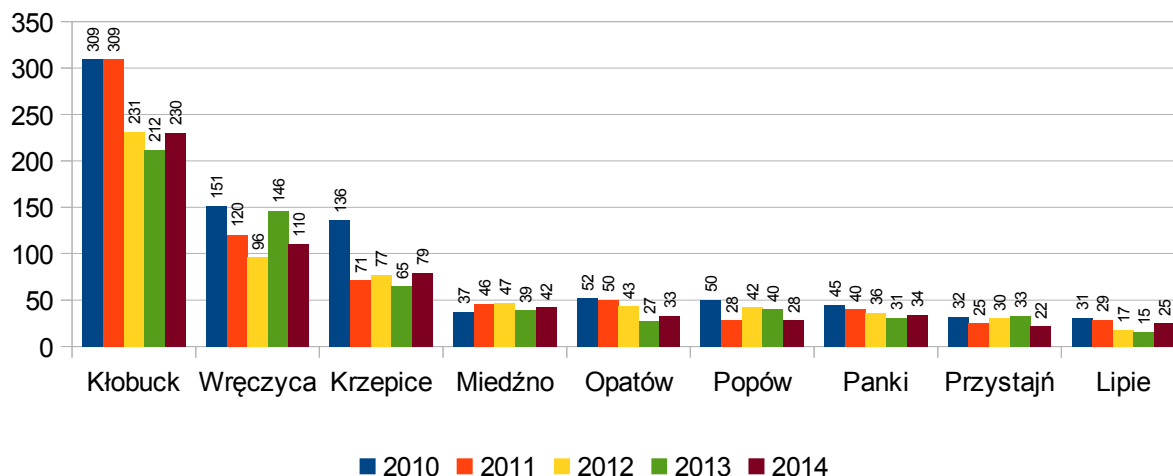
Zagrożenie wypadkami drogowymi na terenie gmin powiatu kłobuckiego w latach 2010-2014



W 2014r w porównaniu do 2013r wzrosły ilości wypadków drogowych odnotowano na terenie gminy Krzepice o 1, Miedźno o 1 oraz Panki o 4. W pozostałych gminach zarejestrowano spadki z wyjątkiem gminy Popów - taka sama liczba – 1. Podobnie jak w roku 2013 w gminie Lipie nie odnotowano wypadku drogowego.

Wykres nr 22

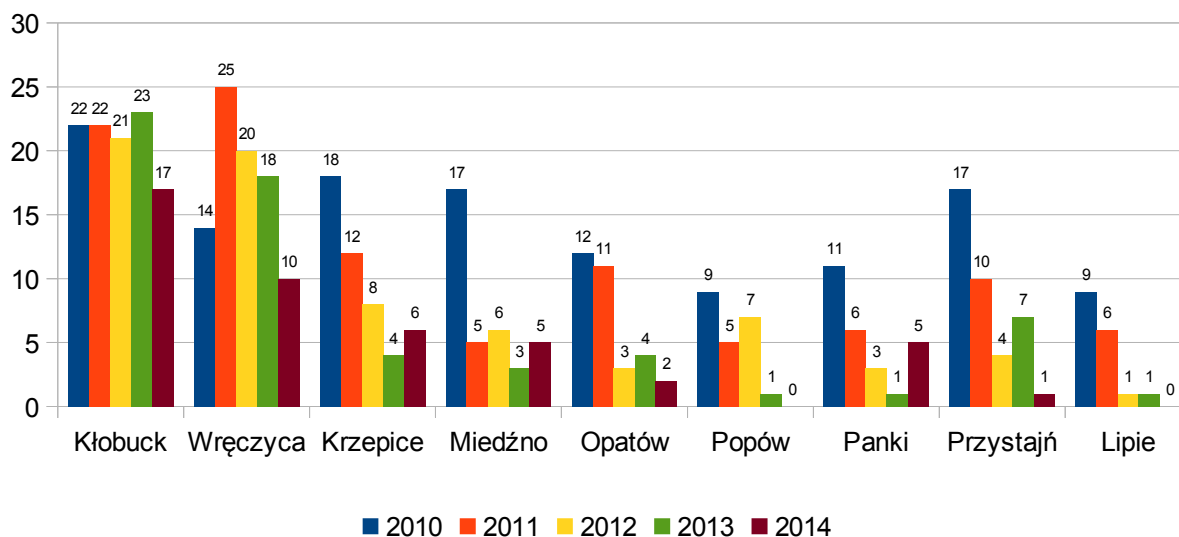
**Zagrożenie kolizjami na terenie gmin powiatu kłobuckiego
w latach 2010-2014**



W 2014r w porównaniu do roku poprzedniego na obszarze sześciu gmin odnotowano wzrost ilości kolizji: Kłobuck o 18, Krzepice o 14, Miedźno o 3, Opatów o 6, Panki o 3, Lipie o 10.

Wykres nr 23

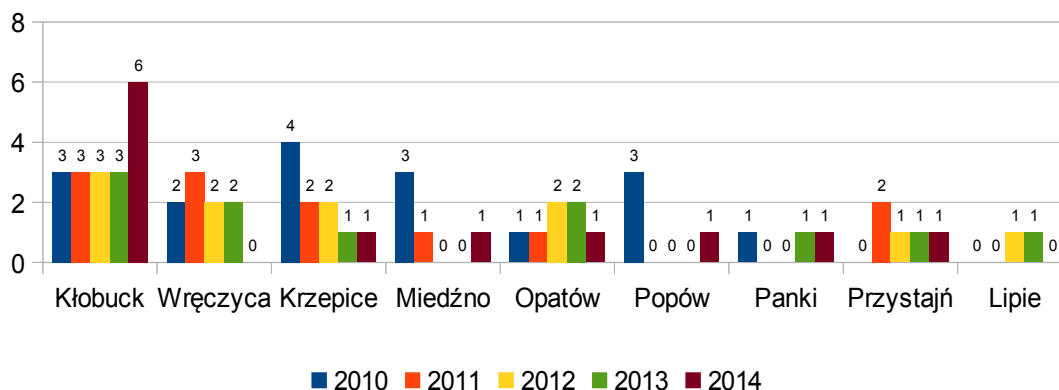
Ilość osób rannych na terenie gmin powiatu kłobuckiego w latach 2010-2014



Pomimo, że ogółem zarejestrowano spadek ilości rannych, to jednak na obszarze trzech gmin ilość rannych wzrosła: Krzepice o 2, Miedźno o 2 oraz Panki o 4.

Wykres nr 24

Ofiary śmiertelne w zdarzeniach drogowych na terenie gmin powiatu kłobuckiego w latach 2010-2014



W 2014r zarejestrowano wzrost o trzy ofiary śmiertelne na terenie gminy Kłobuck oraz o 1 osobę na terenie gminy Miedźno i Popów. Spadki odnotowano na terenie gmin Wręczyca, Opatów i Lipie.

Najczęściej do wypadków i kolizji dochodzi z winy kierującego głównie na skutek brawury, braku wyobraźni i umiejętności przewidywania sytuacji na drodze oraz lekceważenie podstawowych zasad bezpieczeństwa, jak choćby przekraczania dozwolonej prędkości jazdy wynikiem czego w roku 2014 doszło do 90 zdarzeń drogowych.

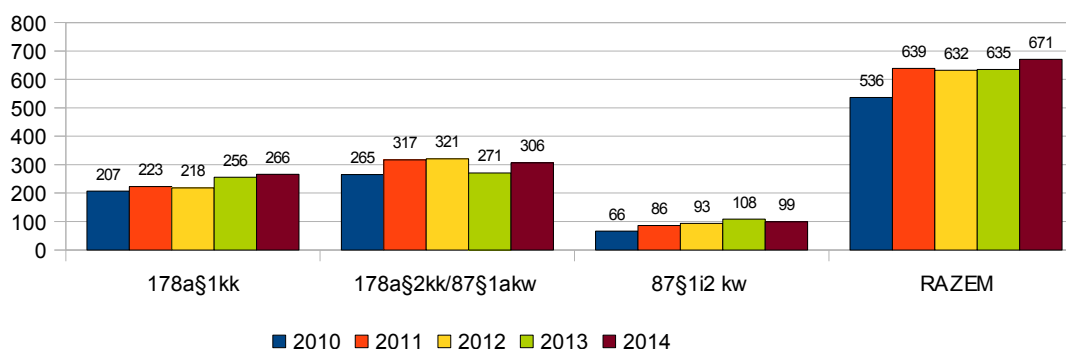
Na stałym nadal wysokim poziomie, utrzymuje się zagrożenie ze strony nietrzeźwych kierowców. W 2014r nietrzeźwi sprawcy spowodowali 2 wypadki drogowe, 31 kolizji. Zatrzymano na gorącym uczynku popełnienia przestępstwa drogowego kierowania w stanie nietrzeźwości 572 sprawców (art. 178a §1kk i 87§1a kw) oraz 99 sprawców jazdy po użyciu alkoholu (art. 87§ 1kw i 87§ 2kw).

Analogicznie w 2013 roku zatrzymano 527 nietrzeźwych kierujących (art. 178a §1 i 2 kk) oraz 108 sprawców jazdy po użyciu alkoholu (art. 87§1kw i 87§ 2kw). Oznacza to, że w porównaniu do roku 2013 nastąpił wzrost ujawnionych przypadków kierowania w stanie nietrzeźwości o 45, przy czym nastąpił spadek ujawnionych przypadków kierowania w stanie po użyciu alkoholu o 9.

Liczbę ujawnionych kierujących będących pod działaniem alkoholu na przestrzeni lat 2010-2014 przedstawiono na wykresach nr 25 i 26.

Wykres nr 25

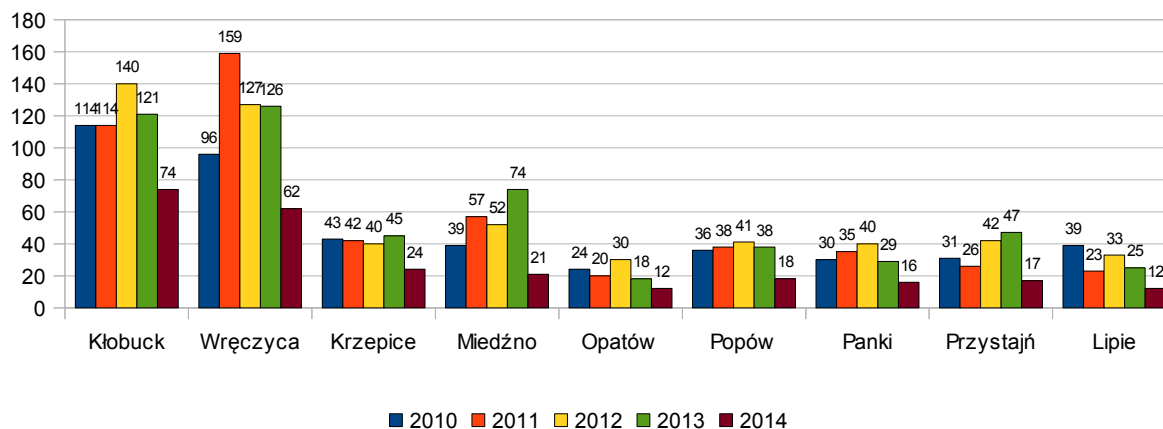
Liczba kierujących będących pod działaniem alkoholu na przestrzeni lat 2010 - 2014



Z przedstawionych danych wynika, że na przestrzeni lat 2010 - 2014 zagrożenie kierowania pod wpływem alkoholu jest nadal na wysokim poziomie.

Wykres nr 26

Postępowania wszczęte przeciwko bezpieczeństwu w komunikacji - nietrzeźwi kierujący



Miejscami szczególnie zagrożonymi w ruchu drogowym na terenie powiatu kłobuckiego są:

- Droga Krajowa DK 43 Kłobuck – Opatów - Krzepice - 105 zdarzeń drogowych
- Droga Wojewódzka DW 494 Wręczyca – Panki – Przystajń - 72 zdarzeń drogowych
- Droga Wojewódzka DW 491 Miedźno - Kłobuck - Popów - 72 zdarzeń drogowych
- Droga Wojewódzka DW 492 Wręczyca - Kłobuck – Miedźno - 45 zdarzenia drogowe

PREWENCJA KRYMINALNA

W 2014 roku zostało przeprowadzonych szereg działań o charakterze kontrolno-prewencyjnym w ramach wzmoczonych akcji na drogach i obszarach zagrożonych – cyklicznie - w stosunku do uczestników ruchu drogowego (TRZEŹWOŚĆ, PIESZY, BEZPIECZNY WEEKEND, PASY, BUS, PRĘDKOŚĆ, BEZPIECZNE WAKACJE, BEZPIECZNE FERIE, POSZUKIWANY, ALKOHOL NARKOTYKI). Ponadto realizowano działania okresowe - w stosunku do środowiska kryminalnie podejrzanego. Przedmiotowe działania realizowane były przez wszystkich policjantów Komendy Powiatowej Policji. Zapewne działania te w wielu przypadkach w znacznym stopniu przyczyniły się do eliminacji oczywistych przypadków naruszeń prawa, ale i w wielu przypadkach zapobiegło popełnieniu przestępstw.

W szerokiej współpracy z podmiotami pozapolicyjnymi, władzami administracyjnymi, samorządowymi, placówkami oświaty realizowane były zadania wynikające z Rządowego Programu „**Razem bezpieczniej**” na w dwóch płaszczyznach - **Bezpieczeństwo w szkole i Bezpieczeństwo w ruchu drogowym**.

–w ramach XXII Finału Wielkiej Orkiestry Świątecznej Pomocy policjanci czuwali nad bezpieczeństwem kwestujących

–15.01.2014 r. policjanci włączyli się w organizowany w Zespole Szkół nr 2 w Kłobucku dzień profilaktyki pod nazwą „Wolni od uzależnień”

–podczas zimowych ferii policjanci odwiedzili dzieci przebywające na półkoloniach w jednej ze szkół językowych w Kłobucku, realizowali zadania opracowane w planie działań pk. „Bezpieczne ferie” ukierunkowane na bezpieczeństwo dzieci i młodzieży wypoczywających na naszym terenie

oraz pozostających w domach. Prowadzono kontrole autokarów przewożących dzieci do miejsc wypoczynku

–16.01.2014 r. policjanci uczestniczyli w Dniu Profilaktyki pn. „Wolni od uzależnień” w Zsz nr 2 w Kłobucku

–poprzez stronę internetową KPP w Kłobucku rozpropagowano działania mające ograniczyć oszustwa dokonywane na szkodę osób starszych, m.in. metodą „na wnuczka”.

–11.02.2014 r. policjanci z Kłobucka uczestniczyli w akademii pn. „Razem tworzymy lepszy Internet”, zorganizowanej przez uczniów Zespołu Szkół Nr 1 w Kłobucku w związku z Dniem Bezpiecznego Internetu

–w ramach Tygodnia Pomocy Ofiarom Przestępstw od 24.02.2014 r. do 1.03.2014 r. policjanci podczas pełnionych dyżurów udzielali porad ofiarom przestępstw oraz włączyli się działania zorganizowane przez gimnazjalistów z Kłobucka

–policjanci przeprowadzili 4 spotkania dla uczniów klas o profilu ogólnopolicyjnym Zespołu Szkół nr 1 w ramach kampanii „Z młodym kierowcą w drodze po doświadczenie”

– 20.02.2014 r. policjanci z Wydziału Ruchu Drogowego Komendy Powiatowej Policji w Kłobucku spotkali się z seniorami Koła Emerytów, Rencistów i Inwalidów w Popowie

-21.03.2014 r. policjanci z kłobuckiej komendy wraz ze Sznupkiem odwiedzili Zespół Szkół w Ostrowach nad Okszą. W spotkaniu z uczniami, oprócz mundurowych z Kłobucka, udział wzięli policjanci z Wydziału Konwojowego KWP w Katowicach, strażacy z PSP w Kłobucku oraz przedstawiciele Stacji Pogotowia Ratunkowego w Częstochowie

–22.03.2014 r. na terenie Gimnazjum w Opatowie policjanci uczestniczyli w debacie społecznej ukierunkowanej na promowanie pozytywnych postaw młodzieży

–7.04.2014 r. odbyła się debata społeczna "Stop narkotykom w szkole średniej”

–w dniach 1.03 – 30.04.2014 roku przeprowadzono konkurs na najlepszego dzielnicowego powiatu kłobuckiego.

–14.04.2014 r. w Zespole Szkół w Truskolasach odbyły się powiatowe eliminacje do Ogólnopolskiego Turnieju Bezpieczeństwa w Ruchu Drogowym. W rywalizacji wzięli udział uczniowie z 6 szkół podstawowych i 6 gimnazjów powiatu kłobuckiego

–23.04.2014 r. policjanci Wydziału Ruchu Drogowego wspólnie z Kłobuckim Klubem Motocyklowym SKL Dragon brali udział w akcji „Patrz w lusterka. Motocykle są wszędzie”

–1.05.2014 r. na terenie Ośrodka Sportu i Rekreacji w Kłobucku odbyły się V Ogólnopolskie Zawody Policyjnych Siłaczy „Strongman Policjantów”

–19 i 22.05.2014r. przeprowadzono zajęcia praktyczne w terenie z techniką kryminalistycznym dla uczniów klasy ogólnopolicyjnej Zespołu Szkół nr 1 w Kłobucku

–od czerwca do końca sierpnia przeprowadzono działania „Bezpieczne wakacje 2014” i „Bezpieczna woda”, w trakcie których policjanci odwiedzali dzieci przebywające na półkoloniach na terenie powiatu kłobuckiego

–3.06.2014 r. zorganizowano „Ogólnopolski Głos Profilaktyki” w Zsz nr 1 w Kłobucku

–4.06.2014 r. policjanci z Wydziału Ruchu Drogowego Komendy Powiatowej Policji w Kłobucku wręczyli odblaski seniorom z Koła Emerytów, Rencistów i Inwalidów w Popowie

–08.06.2014 r. udział policjantów w festynie „Biegać każdy może” w Złochowicach

-12.06.2014 r. zorganizowano „Ogólnopolski Głos Profilaktyki” w Szkole Podstawowej w Rębielicach Szlacheckich

–09.08.2014 r. przeprowadzono debatę społeczną dla działkowców z Kłobucka

–24.08.2014 r. policjanci uczestniczyli w III Jarmarku nad Liswartą. Podczas festynu stróżę prawa wspólnie z przedstawicielami Wojewódzkiego Ośrodka Ruchu Drogowego w Częstochowie propagowali bezpieczeństwo

–we wrześniu 2014 r. przeprowadzono działania pn. „Bezpieczna droga do szkoły 2014”

–we wrześniu 2014 r. przeprowadzono spotkania z dziećmi szkół podstawowych pod hasłem „Kochasz? Powiedz STOP Wariatom Drogowym”

–1.09.2014 r. przeprowadzono debatę społeczną „Kieruj się rozsądkiem – senior w ruchu drogowym” dla seniorów z Kamyka

- 11.09.2014 r. policjanci z Kłobucka wzięli udział w spotkaniu z uczniami szkół we Wręczycy Wielkiej i w Parzymiechach. Dzieci otrzymały ponad 700 kamizelek odblaskowych, ufundowanych przez Agencję Restrukturyzacji i Modernizacji Rolnictwa
- 30.09.2014 r. policjanci zorganizowali zajęcia „Rowerem bezpiecznie do celu” w Szkole Podstawowej nr 1 w Kłobucku wspólnie z Wydziałem Ruchu Drogowego Komendy Wojewódzkiej Policji w Katowicach
- 25.10. 2014 r. policjanci uczestniczyli w happeningu w szkole w Kalei pod hasłem „No promil – No problem”. Akcja ta ukierunkowana była na uświadomienie uczniom, jakie niebezpieczeństwo stwarzają na drodze nietrzeźwi kierujący
- 26.10.2014 r. policjanci z kłobuckiej drogówki uczestniczyli w festynie „Daj się dostrzec” w Miedźnie
- 28.10.2014 r. policjanci uczestniczyli w happeningu pod nazwą „Kierowco, włącz myślenie!” w Zespole Szkół im. Synów Pułku w Węglowicach
- 27-31.10.2014 r. policjanci uczestniczyli w działaniach pod nazwą „Nie zamykaj oczu” w Zespole Szkół w Truskolasach
- od początku października 2014 r. prowadzono działania „Nie dla czadu”
- 18.11.2014 r. policjanci z Kłobucka, wspólnie z Wojewódzkim Ośrodkiem Ruchu Drogowego oraz nauczycielami Szkoły Podstawowej nr 1 w Kłobucku, zorganizowali konkurs „Bezpieczna droga do szkoły – Ruch drogowy w pytaniach i odpowiedziach”
- 27.11.2014 r. policjanci z Kłobucka, wspólnie z Wojewódzkim Ośrodkiem Ruchu Drogowego oraz nauczycielami gimnazjum w Kłobucku, zorganizowali konkurs plastyczny „Bezpieczni niechronieni uczestnicy ruchu drogowego”
- 4.12.2014 r. wspólnie z Wojewódzkim Ośrodkiem Ruchu Drogowego oraz Klubem Abstynenckim Atol w Kłobucku zorganizowano konkurs pn. „Bezpieczna droga do szkoły – Ruch drogowy w pytaniach i odpowiedziach” dla dzieci członków klubu
- 2.12.2014 r. - policjanci spotkali się z członkami Stowarzyszenia Akademia Trzeciego wieku działającej w Miejskim Ośrodku Kultury w Kłobucku. Tematem przewodnim było bezpieczeństwo osób starszych na drodze
- przeprowadzono liczne pogadanki z przedszkolakami, uczniami szkół podstawowych, gimnazjów i szkół średnich. Tematem było bezpieczeństwo w domu, w ruchu drogowym, w czasie wakacji oraz wolnego czasu, na stadionach, cyberprzemoc, rasizm, tzw. przestępstwa z nienawiści, handel ludźmi, odpowiedzialność nieletnich w świetle obowiązujących przepisów prawa. Podczas spotkań przedstawiano założenia kampanii „Nie reagujesz – akceptujesz” oraz „Zielona strefa”.

PRZESTĘPCZOŚĆ NIELETNICH

W 2014 roku ujawnionych zostało 27 nieletnich sprawców czynów karalnych, którzy popełnili 33 czyny karalne.

W 2014 roku ujawniono 33 nieletnich pod wpływem alkoholu, zarejestrowano 54 uciekinierów z placówek opiekuńczo wychowawczych (MOW w Krzepicach) a w roku 2013 ujawniono 56 nieletnich pod wpływem alkoholu oraz zarejestrowano 45 uciekinierów z placówek opiekuńczo-wychowawczych .

Na podstawie posiadanego rozpoznania oraz w ramach profilaktyki na rzecz zapobiegania demoralizacji nieletnich w 2014 roku skierowano 97 wniosków do sądów rodzinnych wobec nieletnich zagrożonych demoralizacją oraz w nioski opiekuńcze, natomiast w roku 2013 takich wniosków skierowano 162.

PRZEMOC W RODZINIE

W omawianym okresie 2014 roku zostało sporządzonych 291 Niebieskich kart. Przy czym w 54 przypadkach były to sporządzane karty dotyczące kolejnych przypadków przemocy w trakcie trwającej procedury, w 150 przypadkach izolowano sprawców przemocy.

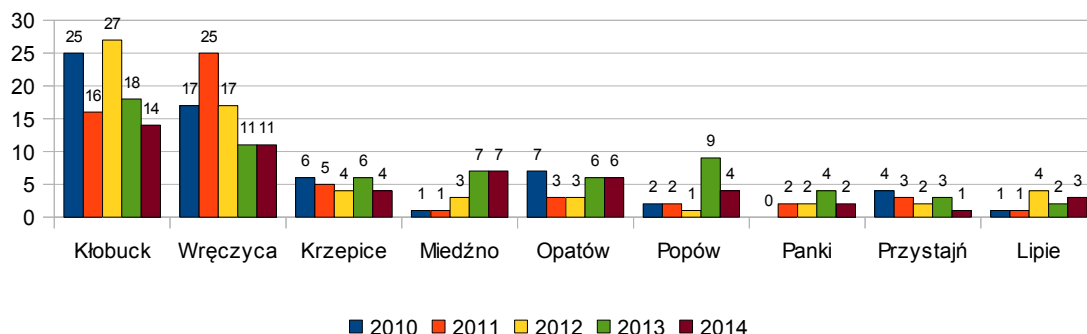
Jak ustalono w trakcie interwencji oraz realizacji procedur na 296 osób podejrzanych o stosowanie przemocy 277 sprawcy to mężczyźni, a 19 kobiety. W 166 przypadkach sprawcami przemocy były osoby będące pod wpływem alkoholu. Najczęściej mamy do czynienia z przemocą psychiczną 288 przypadków, fizyczną - 233 oraz odnotowano 6 przypadków innego rodzaju przemocy. W wyniku przeprowadzonych interwencji zatrzymano do wytrzeźwienia 108 sprawców przemocy tj. mniej o 42 niż w 2013 roku (150).

Skala zagrożenia przemocą w rodzinie na terenie powiatu w porównaniu do lat poprzednich uległa spadkowi, jednakże e dalszym ciągu mamy do czynienia z przemocą głównie w rodzinach dotkniętych zjawiskiem alkoholizmu, bezrobocia, nieporadności. Zgodnie z obowiązującymi procedurami dotyczącymi Niebieskiej Karty Kierownik Rewiru Dzielnicowych oraz dzielnicowi uczestniczą w spotkaniach miejskich i gminnych zespołów interdyscyplinarnych i grupach roboczych. Współpraca w tym zakresie przebiega w sposób prawidłowy.

Na wykresach nr 32 i nr 33 przedstawiono przestępstwa: **znęcania i niealimentacji** stwierdzone w latach 2010 do 2014 na terenach poszczególnych gmin powiatu.

Wykres nr 27

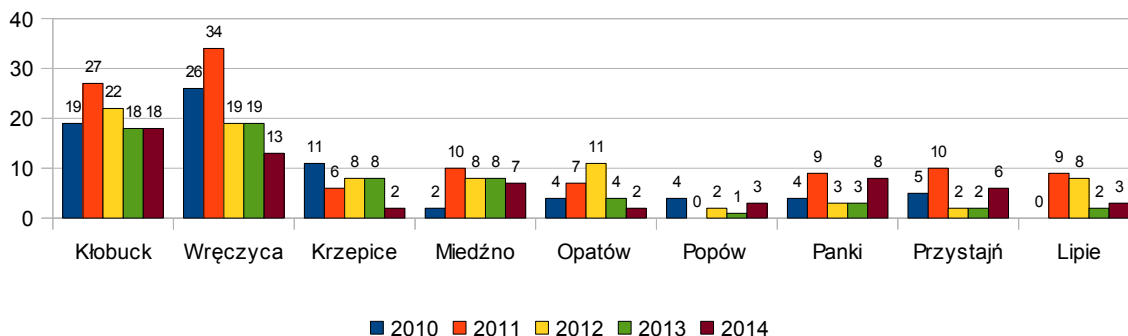
Postępowania wszczęte przeciwko rodzinie i opiece - znęcanie



W 2014 roku zostały wszczęte 52 postępowania w sprawach o znęcanie, mniej o 6 postępowań do roku ubiegłego.

Wykres nr 28

Postępowania wszczęte przeciwko rodzinie i opiece - alimenty



W sprawach niealimentacji w 2014 roku zostały wszczęte 62 postępowania i w porównaniu do 2013 roku (63) oznacza mniej tylko o 1.

PODSUMOWANIE

Policjanci tutejszej Komendy w 2014 roku brali udział w zabezpieczeniu różnego rodzaju imprez o charakterze okolicznościowym, patriotycznym upamiętniających rocznice ważnych wydarzeń historycznych oraz znaczących dla naszego regionu m.in. 75-rocznicy rekonstrukcji Bitwy pod Mokrą. W okresie letnim zabezpieczano imprezy rekreacyjne, festyny, zawody sportowe. Imprezy przebiegały spokojnie bez przypadków zbiorowego czy większego zakłócenia ładu i porządku publicznego. Ponadto policjanci brali udział w ćwiczeniach sztabowych podczas których doskonalili umiejętność współdziałania, sprawnej obsługi zdarzeń, były min to: IV Manewry Służb Ratowniczych, wspólne ćwiczenia z funkcjonariuszami Służby Więziennej w Kulach i Wąsoszu oraz

Reasumując, należy stwierdzić, że stan bezpieczeństwa w powiecie pomimo uległ poprawie. Z roku na rok systematycznie spada ilość wszczynanych postępowań przygotowawczych w 7 wybranych kategoriach przestępstw kryminalnych mających wpływ na poczucie bezpieczeństwa obywateli naszego powiatu. Dynamika wszczęć jest jedną z najniższych w województwie śląskim.

W zakresie bezpieczeństwa na drogach nastąpił spadek ilości wypadków drogowych jak również spadła ilość osób rannych i kolizji drogowych. Za to niewielki wzrost odnotowano w ilości liczby zabitych w wypadkach drogowych. Znacznie wzrosła efektywność policjantów w zakresie ilości ujawnianych wykroczeń drogowych i społecznie uciążliwych. Policjanci dokonują skutecznych zatrzymań sprawców przestępstw na gorącym uczynku i w bezpośrednim pościgu oraz ukrywających się przed organami ścigania. Prowadzenie szeroko zakrojonej profilaktyki wśród dzieci i młodzieży świadczą o wysokim zaangażowaniu policjantów naszej Komendy w realizację zadań na rzecz poprawy bezpieczeństwa i porządku publicznego w powiecie. Geografia zagrożenia na obszarach poszczególnych gmin jest zróżnicowana i zależy głównie od liczby mieszkańców, gęstości zaludnienia i infrastruktury, ale również inicjatywy i współpracy mieszkańców z organami ścigania.